

PROJET PEDAGOGIQUE PERISCOLAIRE

2023/2025

ALSH MUNICIPAL « LES PETITS BOUCHONS »



SOMMAIRE



- A. La démarche éducative et pédagogique
 - a. Le projet éducatif territorial (PEDT)
 - b. Le projet pédagogique
 - i. Les « AOC » - Animations d'Origine Condriote
 - c. Les objectifs pédagogiques
 - d. Les critères d'évaluation
- B. L'équipe éducative
 - a. Présentation du service enfance jeunesse
 - b. Les animateurs
 - i. Les stagiaires BAFA
 - ii. Les règles de vie
 - iii. Les réunions
 - c. Les partenaires éducatifs
- C. L'accueil de loisirs périscolaire
 - a. Les conditions d'accès et le public cible
 - b. Les lieux d'accueil
 - c. L'organisation
 - i. Les journées scolaires : lundi, mardi, jeudi, vendredi
 - ii. Le mercredi

A. La démarche éducative et pédagogique

a. Le projet éducatif territorial (PEDT)

Les accueils de loisirs sont mis en place par la commune. Les accueils périscolaires et extrascolaires, sont pour les enfants de véritables lieux d'éducation et de socialisation, situés à l'articulation des différents temps de vie de l'enfant : temps scolaire, familial ou libre. Ils doivent être coordonnés, complémentaires, et réfléchis. Ils sont conçus pour que les enfants puissent y acquérir des compétences et des savoirs de manière ludique. Les temps collectifs participent au développement harmonieux de la personnalité de l'enfant et vise plusieurs objectifs généraux en lien avec le PEDT :



- Répondre aux besoins identifiés
- Garantir la continuité éducative
- Proposer une offre globale
- Assurer la sécurité, physique, morale et affective des enfants
- Renforcer la communication entre les partenaires éducatifs
- Donner accès aux loisirs et à la culture pour tous
- Développer des comportements écocitoyens
- Favoriser l'inclusion
- Respecter le rythme et l'épanouissement de l'enfant

b. Le projet pédagogique

Ce projet est garant de la démarche éducative et pédagogique de l'accueil de loisirs. Il présente les actions et les moyens (matériels et humains) mis en œuvre pour la réalisation des objectifs éducatifs par l'équipe d'animation.

Le choix du nom de l'accueil « les petits bouchons » est un clin d'œil à nos vignobles, mais pas seulement... Les enfants sont comme les bouchons, ils sont tous uniques, singuliers et spéciaux, mais essentiels, incomparables et merveilleux. Les bouchons sont également le support de nombreuses activités pédagogiques.


Ce projet est rédigé et construit autour des valeurs traditionnelles, culturelles de notre patrimoine. Les animations de l'accueil de loisirs sont nommées : les « AOC », Animations d'Origines Condriote, un autre clin d'œil, à nos célèbres rigottes de Condrieu.

i. Les « AOC » - Animations d'Origine Condriote

L'équipe s'appuie sur ses propres envies ou compétences, en prenant en compte l'âge des enfants. Les activités s'effectuent toujours dans le respect des objectifs du projet pédagogique. Elles visent l'épanouissement et le bien-être des enfants. Les enfants participent, s'ils le souhaitent, à tous types d'activités décrites ci-dessous.



Les différentes activités

<p>ACTIVITES SPORTIVES</p>	<ul style="list-style-type: none"> • Découverte ou approche de sports divers et variés collectifs ou individuels. • Des initiations à des pratiques sportives peu courantes, parcours de motricité ... • Mise en place de grands jeux sportifs dans des espaces extérieurs à l'accueil de loisirs.
<p>ACTIVITES D'EXPRESSION CORPORELLE OU ORALES</p>	<ul style="list-style-type: none"> • Création d'une danse à partir du mois de mai avec les enfants accueillis au restaurant scolaire pour une représentation lors de la fête des écoles le dernier samedi du mois de juin
<p>ACTIVITES CREATIVES, ARTISTIQUES OU MANUELLES</p>	<ul style="list-style-type: none"> • Découpages et collages, pâte à modeler, terre, pâte à sel, peinture, fabrication d'objets avec divers matériaux (nobles ou de récupération), récup 'art... • Conception « d'œuvres » en vue d'exposition.
<p>DECOUVERTE DE L'ENVIRONNEMENT</p>	<ul style="list-style-type: none"> • La forêt, la ville, les sentiers. • Découvertes de différents modes de transport : à pied, à vélo, en train ou tramway. • Le patrimoine culturel.
<p>ACTIVITES LUDIQUES, DE DETENTE ET ACTIVITES LIBRES</p>	<ul style="list-style-type: none"> • Temps calme (avec sieste pour les 3-5 ans), jeux de société, lecture, contes et comptines, vidéos, jeux libres... • Les activités se déroulent en majorité dans les salles d'activités ou l'espace extérieur.
<p>ACTIVITES ESTIVALES</p> 	<ul style="list-style-type: none"> • Activités de baignade : <ul style="list-style-type: none"> - Une matinée piscine* pour chaque groupe : <ul style="list-style-type: none"> ✓ Mardi (6-7 ans) ✓ Mercredi (3-5 ans) ✓ Vendredi (8-11 ans) - Un après-midi au plan d'eau* le mercredi (nous allons à pied aux Roches de Condrieu). *Les familles devront fournir : serviettes de plage, maillot de bain sur l'enfant, crème solaire, casquette, de l'eau, le tout dans un sac à dos. • Journée en extérieur : La journée « sortie » du jeudi (visite d'un musée, zoo, etc.), pique-niques (commandés au prestataire). Les familles devront fournir : sac à dos, bouteille d'eau, casquette et des chaussures adaptées. Les enfants porteront leur sac à dos.
<p>ANIMATIONS CITOYENNES</p>	<ul style="list-style-type: none"> • Accueil d'un intervenant sur un sujet précis <ul style="list-style-type: none"> - Découverte d'une association - Découverte d'un savoir ou d'une compétence - Découverte d'un métier
<p>LE JEU LIBRE</p>	<ul style="list-style-type: none"> • Favorise l'imagination et l'expression • Valoriser le jeu en permettant aux enfants de jouer dans des espaces aménagés • Favoriser l'épanouissement personnel et collectif • Offrir un espace sécurisé d'autonomie et de liberté • Développer le comportement social et culturel, le jeu est un médiateur de la relation : il initie à l'effort et déploie la notion d'engagement. Il apprend à gérer la frustration et l'échec. • Libère l'enfant de ses préoccupations

c. Les objectifs pédagogiques

Le premier objectif est d'assurer la sécurité affective, morale et physique des enfants et de respecter leurs besoins et leur rythme. Le second est de répondre aux besoins des familles pour l'encadrement des enfants avant, après l'école, pendant la pause méridienne, les mercredis et les vacances scolaires.

Favoriser l'épanouissement de l'enfant et son bien être sur le temps de repas, des activités, des sorties

✓ Respect du rythme de l'enfant

Actions :

- Présenter le programme d'activité et le menu
- Permettre à tous les enfants de manger à leur rythme dans des salles adaptées
- Mettre en place des activités adaptées selon les différents temps d'accueils dans la journée

✓ Rendre l'enfant autonome

Actions :

- Accompagner l'enfant à la prise des repas : couper une viande, éplucher un fruit
- Durant le repas, instaurer des responsables de table (débarrassage, lavage, rangement)
- Responsabiliser et donner des tâches à faire (entraide, aider l'animateur ...)
- Rendre l'enfant responsable de ses biens personnels

✓ Eduquer l'enfant à une bonne hygiène alimentaire

Actions :

- Eveiller au goût, à l'équilibre alimentaire, aux différentes sensations gustatives
- Inciter les enfants à goûter aux aliments et épices à travers les repas proposés (repas du monde et de région)
- Expliquer aux enfants la notion de goûter, favoriser les fruits et les laitages

✓ Développer le bien-être physique

Actions :

- Travailler les valeurs sportives avec des partenaires locaux : cohésion, collaboration, esprit de compétition
- Proposer un lavage de main régulier
- Mettre en place des jeux sportifs (coopération, collectif, etc.)
- Faire au moins trente minutes de sport dans la journée

✓ Valoriser et développer la créativité

Actions :

- Proposer des activités adaptées à chaque tranche d'âge
- Mettre des jeux et du matériel à disposition des enfants
- Exposer leurs œuvres

✓ Proposer le jeu libre

Actions :

- Observer les enfants dans un cadre différent, être disponible pour le groupe
- Jouer ou pas selon la demande et les besoins des enfants
- Profiter de ce temps privilégié pour être en relation avec le public
- Être garant du cadre et inviter à jouer
- Adapter les séances de jeu aux attentes, besoins et compétences des joueurs
- Définir le jeu et le cadre ludique

Favoriser le vivre ensemble

✓ Permettre à l'enfant de trouver sa place, de vivre en groupe

Actions :

- Mettre en place des activités intergénérationnelles
- Jouer à des jeux de société
- Mettre en place les règles de vie, expliquer le déroulement de la journée

✓ Développer la sociabilité et la solidarité

Actions :

- Mise en place d'un banc de l'amitié, explication construite avec les enfants
- Respecter les règles de vie en groupe élaborées avec les animateurs
- Inviter l'enfant à exprimer son avis, ses besoins, ses manques, ses richesses

Associer les parents, renforcer les liens avec les familles

✓ Valoriser la place des familles

Actions :

- Accueillir les familles en toute bienveillance
- Faire un retour sur la journée, transmettre des informations
- Travailler le projet pédagogique en lien avec les représentants de parents d'élèves

Développer des comportements écocitoyens

✓ Respecter son environnement

Actions :

- Sensibiliser les enfants au développement durable : table de tri au restaurant scolaire et tri des déchets aux gouters.
- Responsabiliser les enfants aux gestes écologiques dans la vie quotidienne : ne pas laisser couler l'eau, éteindre les lumières, etc.
- Apprendre aux enfants à respecter le matériel et les équipements

✓ Se situer comme citoyen

Actions :

- Apprendre à l'enfant à devenir un citoyen : explication de la civilité et de la courtoisie
- Respecter les règles de vie en collectivité : matériel, personnels, enfants.
- Sensibiliser les enfants sur divers sujets importants : les gestes qui sauvent, la sécurité routière, le harcèlement, etc.

✓ Faire découvrir le territoire et sensibiliser au patrimoine

Actions :

- Créer ou mener des jeux afin de découvrir la ville, ses monuments et son histoire
- Apprendre à se déplacer en respectant les règles de sécurité

Favoriser l'inclusion

✓ Valoriser l'enfant

Actions :

- Aider l'enfant à s'exprimer et à écouter en se respectant les uns les autres
- Revoir régulièrement les consignes de sécurité
- Proposer à l'enfant d'avoir un « rôle » dans les différentes activités

✓ Respecter la charte de laïcité

Actions :

- Valoriser la culture et les origines de chacun à travers des propositions de sorties ou d'activités
- Expliquer les régimes alimentaires
- Expliquer la notion de tolérance

Garantir la continuité éducative

✓ Rassurer les élèves de CM2 dans leur entrée en 6^{ème}




Actions :

- En amont, questionner les enfants sur leurs inquiétudes
- Trouver avec eux, des points positifs à l'entrée au collège
- Préparer des questions pour les intervenants bénévoles

d. Les critères d'évaluation

Des fiches de critères d'évaluations sont jointes en annexe de ce document. Il y en a une pour les enfants, une pour les animateurs et une pour les familles.

Les enfants

	Remarques			
LES ANIMATIONS				
Est-ce que tu aimes jouer dehors ?				
Est-ce que tu aimes les animations ?				
Est-ce que les animations sont intéressantes ?				
Est-ce que tu as le temps de finir ton activité ?				
Est-ce que les animations sont adaptées à ton âge ?				
Est-ce que les AOC te plaisent ? (es-tu content(e) de venir ?)				
Est-ce que tu t'amuses bien ?				
Est-ce que tu trouves qu'il y a trop de bruit pendant les AOC ?				
Sais-tu quelles animations tu vas faire ?				
Voudrais-tu être plus souvent en jeux libres ?				
LE RYTHME DE L'ENFANT				
Est-ce que tu vas au Centre de Loisirs ?				
Est-ce que tu vas à la garderie de l'école ?				
Te sens tu fatigué ?				
LES ANIMATEURS				
Est-ce que les animateurs sont à l'écoute ?				
Est-ce que les animateurs te comprennent ?				
Est-ce que les animateurs t'aident à faire l'activité ?				
Est-ce que tu les trouves justes ?				

Les animateurs

EVALUATION ANIMATEURS	OUI	NON
LES ANIMATIONS		
Te manque-t-il du matériel pour mener à bien ton animation ?		
As-tu un problème d'espace dans ta salle d'activité ?		
As-tu le temps de finir ton activité ?		
Est-ce que les enfants t'écoutent, te respectent ?		
Arrives-tu à adapter ton activité au temps et à l'âge des enfants ?		
Penses-tu que les activités du midi canalisent les enfants ?		
LA COMMUNICATION		
As-tu de bonnes relations avec les enfants ?		
Y'a-t-il une bonne communication avec les familles ?		
Y'a-t-il une bonne communication avec les différents partenaires ?		
Lors de ta première journée, as-tu été pris(e) en charge par l'équipe ?		
As-tu de bonnes relations avec l'équipe d'animation ?		
LES INTERVENANTS		
Est-ce que tu trouves leurs animations intéressantes ?		
Si oui lesquelles :		
Si non lesquelles ?		
Pourquoi ?		
LE RYTHME DE L'ENFANT		
Trouves-tu les enfants fatigués ?		
Trouves-tu les enfants violents ?		
Trouves-tu qu'il y a trop de bruit pendant les AOC ?		
Trouves-tu qu'il y a trop de bruit pendant le restaurant scolaire ?		
Trouves-tu qu'il y a trop de bruit pendant les temps d'accueils (matin et soir) ?		
LES ANIMATEURS		
Ressens-tu une cohésion dans l'équipe d'animateurs ?		
Te sens tu respecté par tes collègues ?		
Est-ce que tu aimes ce que tu fais ?		
La gestion des absences des collègues est-elle bien gérée ?		
Te sens-tu épaulé(e) dans ton parcours de formation ?		
La tranche d'âge que tu préfères est : la petite section de maternelle ?		
La tranche d'âge que tu préfères est : la moyenne et grande section de maternelle ?		
La tranche d'âge que tu préfères est celle de l'école élémentaire ?		
LES REUNIONS		
Es-tu informé sur la législation ?		
Trouves-tu qu'il y a trop de documents distribués pendant les réunions ?		
Contiennent-elles trop d'informations ?		
Trouves-tu les réunions trop compliquées ?		
Si oui, pourquoi ?		
Aimerais-tu que certaines réunions soient des temps d'échange entre animateurs ?		

B. L'équipe éducative

L'équipe est constituée d'agents titulaires, de contractuels et de stagiaires BAFA. Nous souhaitons garder une équipe stable pour le bien-être des enfants, la confiance des parents, également l'évolution de l'équipe. Ces réunions sont indispensables à la dynamique des animateurs, un moment de cohésion et un espace d'échange confidentiel, sans jugements. Les animateurs sont tenus d'assister aux réunions, être attentifs et proposer des activités et des idées nouvelles.

- ✓ **Respect des confessions, de la mixité sociale, des difficultés personnels**

Les animateurs doivent être discrets quant aux particularités de certaine famille et respecter la confidentialité de tout ce qui est dit et entendu lors des réunions, autour de tous les partenaires (enfants, parents, enseignants. Toute attitude désobligeante sera répréhensible.

a. Présentation du service enfance jeunesse



LE SERVICE ENFANCE JEUNESSE

Elue référente : MARIE-THERESE DARIER

Responsable de service : EMILIE LASCOMBE

Son rôle :

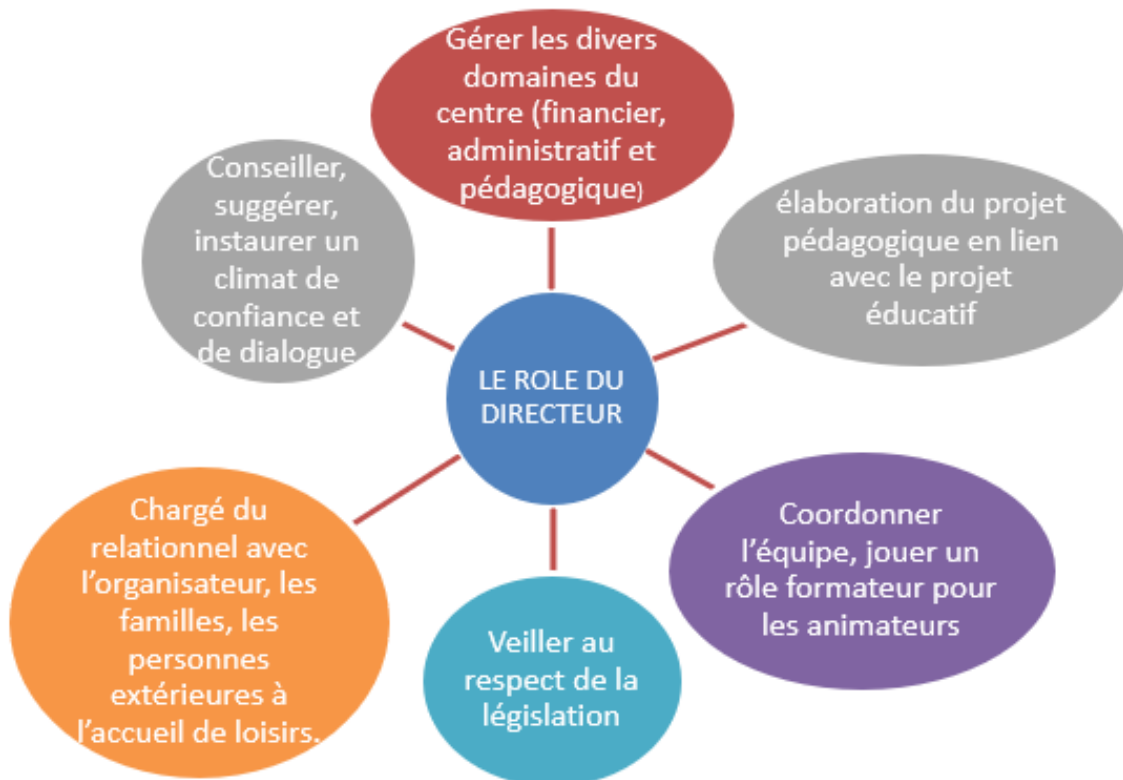
- Gestion globale du service
- Travaille en lien avec les référentes des accueils et la direction de l'ALSH
- Gère les plannings
- Fait le lien avec les partenaires : familles, enseignants, services municipaux, élus et DGS
- Mène les entretiens professionnels
- Gère les projets
- Manage les équipes

LA DIRECTION DE L'ALSH

La directrice : CATHERINE SEIXAS

La directrice adjointe : SOLENE GUILLET

Leur rôle :



LES REFERENTES

Référente école maternelle, publique et privée :
ALEXIA LORENTE

Référentes école élémentaire publique :
MONA RIVAL ET STEPHANIE GUINAND

Référente école élémentaire privée :
SOLENE GUILLET

Leur rôle :

- Prend les décisions de terrain
- Fait le lien avec les enseignants et la responsable de service
- Appelle les parents si besoin : problème inscription, urgence
- Mène les réunions des accueils
- Sont les assistantes sanitaires des accueils

Les missions de l'assistant sanitaire

L'assistant sanitaire a pour fonction principale de soigner les enfants blessés et tenir l'infirmierie durant toute la durée de l'accueil. Il sera informé de tous les P.A.I. et il devra s'assurer des dates de péremption des trousse de chaque enfant. L'assistant sanitaire a pour mission d'être à l'écoute des enfants, de veiller à la santé de chacun d'entre eux, mais aussi à leur bien être moral et psychologique. Ce rôle permet généralement de tisser une relation de confiance et un dialogue avec chaque enfant. Doit tenir à jour le cahier d'infirmierie afin d'assurer un suivi. Doit vérifier la pharmacie et en faire l'inventaire régulièrement. Il passera par la directrice de l'accueil pour les commandes. Deux commandes par an. Attention : **l'assistant sanitaire ne remplace pas un professionnel de santé**. Il ne peut donc en aucun cas délivrer un traitement de son propre chef. En revanche, en lien avec le directeur, il peut se mettre en lien chaque fois que nécessaire avec un professionnel de santé ou avec les services d'urgence. En accord avec la directrice : il appellera, si besoin, les familles ainsi que les services de secours en cas d'urgence et accompagnera l'enfant à l'hôpital.

b. Les animateurs

Dans l'équipe d'animation, les agents ont diverses formations : BPJEPS, BAFD, BAFA ou CAP AEPE (Accompagnant Educatif Petite Enfance). Tous les quatre ou cinq ans, nous les formons au PSC1 (Prévention et Secours Civique de niveau 1). Certains animateurs sont formés à l'utilisation des extincteurs et des défibrillateurs. Ils suivent tout au long de l'année de diverses formations : enfants, parentalité, alimentation, gestes et postures, santé mentale, etc.





Le taux d'encadrement

	MOINS DE 6 ANS	PLUS DE 6 ANS
PERISCOLAIRE avec PEDT	1 animateur pour 14	1 animateur pour 18

Le rôle d'un animateur

- Assurer la sécurité morale et physique des enfants
- Animer : donner vie et envie
- Encadrer la vie quotidienne et les activités
- Respecter la législation
- Préparer, mettre en œuvre un projet d'animation
- Accompagner, réaliser et évaluer les enfants dans la réalisation de leurs projets
- Participer à l'accueil, à la communication et au développement des relations entre les enfants, les familles
- Observer les enfants dans un cadre différent, être disponible pour le groupe
- Profiter de ce temps privilégié pour être en relation avec le public
- Être garant du cadre et inviter à jouer
- Adapter les séances de jeu aux attentes, besoins et compétences des joueurs
- Définition du jeu et du cadre ludique

Les savoir être et savoir-faire

- ✓ Avoir le sourire, être enjoué et dynamique.
- ✓ Accepter TOUS les enfants sans aucunes discriminations.
- ✓ Avoir l'esprit d'équipe et respecter ses partenaires.
- ✓ Savoir adapter ses activités à son groupe.
- ✓ Être aimable et serviable avec les enfants et leur famille.
- ✓ Faire travailler son imaginaire.
- ✓ Être patient, attentif.
- ✓ Avoir un langage correct.
- ✓ Avoir une certaine « folie » tout en étant quelqu'un de responsable.
- ✓ Respecter les horaires, le règlement de l'accueil, les règles de vie.
- ✓ Respecter et tolérer la personnalité de chacun.
- ✓ Travailler et négocier en équipe.
- ✓ Argumenter mes positions.
- ✓ Proposer une ou plusieurs solutions à un problème.
- ✓ Être cohérent entre le dire et le faire : être juste.
- ✓ Connaître mes limites et agir en conséquence.
- ✓ Faire la part des choses entre ma vie personnelle et mon activité professionnelle.
- ✓ M'auto évaluer, me remettre en question et en tenir compte.
- ✓ Prendre des initiatives au sein du groupe d'animation.
- ✓ M'impliquer dans la vie collective et quotidienne.
- ✓ Développer mon envie, mon dynamisme, ma créativité.
- ✓ Utiliser les richesses du groupe pour développer ma personnalité.
- ✓ Mener une activité à bien (préparation, déroulement...), présenter des projets.
- ✓ Prendre la parole devant un groupe d'enfants et/ou d'adultes.
- ✓ Trouver mes positions avec les enfants (affectif/ autorité).
- ✓ Gérer les temps libres des enfants et les animer.
- ✓ Se mouvoir dans la cour et ne pas rester figer.

L'animateur a la responsabilité des enfants et aménage des temps ludiques et récréatifs. Il doit être capable de mener et gérer un groupe. Il donne du sens à ce qu'il met en œuvre. Il doit construire une relation de qualité avec les mineurs, encadrer et animer leur vie quotidienne en proposant des activités adaptées. Il doit faire jouer les enfants et participer, ce qui permet de créer du lien avec l'enfant. Il doit savoir se mettre à l'écart pour laisser les enfants jouer entre eux. Il doit être à l'écoute des enfants et faire en sorte que chacun passe d'agréables moments. Il doit s'investir au niveau de la préparation. Il est garant du matériel. Il doit impliquer les enfants dans le déroulement de l'activité : rangement, nettoyage. Il doit créer une dynamique de groupe, du lien social afin de favoriser l'épanouissement de son public. Il prend le temps d'écouter pour construire une relation de confiance. Il doit établir un climat chaleureux, de confiance pour que les enfants se sentent en sécurité : temps de parole. Il doit être dynamique, motivé et motivant. Les animateurs sont des référents pour les enfants et doivent agir en conséquence : penser à l'image véhiculée en tant qu'adulte. Tous les animateurs doivent prendre conscience des valeurs présentées dans le projet pédagogique et en tenir compte pour la mise en place de leurs projets d'animation.

i. Les stagiaires BAFA

Ils seront conviés, à mi stage, pour un bilan et seront encadrés par un animateur référent. Une grille d'évaluation est donnée à chaque animateur stagiaire lors de la réunion de préparation, pour permettre une auto-évaluation. Un animateur en formation BAFA a les mêmes responsabilités et effectue le même travail qu'une animatrice diplômée. *Les critères de validation* : ils porteront sur l'appréciation du directeur quant à la préparation et le déroulement du séjour, l'encadrement, la motivation, etc...

ii. Les règles de vie

La pause de 13h, pendant les périodes de vacances scolaires

Durant ce temps les animateurs font leur pause de 30 min (café, cigarettes) soit de 12h45 à 13h15 soit de 13h15 à 13h45. Les autres assurent la surveillance des enfants.

Les critères d'éviction

- Alcool
- Drogue
- Manquement à la sécurité physique et morale des enfants

Nous rappelons aux animateurs qu'il est formellement interdit de fumer dans l'enceinte des bâtiments et d'utiliser à des fins personnelles son téléphone portable en présence des enfants.

iii. Les réunions

La réunion de rentrée

Cette réunion a lieu fin juin pour préparer la prochaine rentrée scolaire. Un point administratif est fait concernant les dossiers des animateurs : une fiche de renseignements avec des numéros de téléphones en cas d'urgence, la photocopie des diplômes (formation premiers secours, BAFA, etc) et du carnet de vaccinations. L'ordre du jour des réunions en règle générale :

- Point sur l'organisation et la sécurité
- Rappel des règles pour les enfants et pour les animateurs
- Rappel sur le rôle de l'animateur
- Distribution d'informations
- Relation avec les différents partenaires : avec les enfants, les familles, le personnel de la cuisine, les enseignants et entre animateurs
- Les formations à envisager
- Points à améliorer et les points positifs des accueils

Pour le périscolaire

A chaque fin de période, l'équipe fait un bilan sur les activités menées, les problèmes rencontrés, la cohésion d'équipe, etc. D'autres réunions peuvent avoir lieu si les animateurs éprouvent le besoin d'échanger sur un sujet précis. Une convocation est envoyée par courriel une semaine avant à chaque animateur, avec un ordre du jour bien défini. Une fois par an, nous traitons un sujet d'actualité et nous débâtons en équipe. Le but étant d'échanger des idées, les argumenter, ne pas juger et permet de cadrer le rôle de l'animateur au sein d'un service public.

c. Les partenaires éducatifs

Les enfants

Il est important de dialoguer avec les enfants. Pendant la pause méridienne, nous rassemblons les enfants pour leur expliquer les règles des accueils périscolaires, de vie et d'hygiène. Nous les informons sur les animations ou faisons simplement des rappels sur le comportement à avoir et le déroulement du repas au restaurant scolaire (prise et débarrassage des plateaux repas). Le contact avec les enfants dans la cour de l'école, doit être un moment d'échange où ils viennent au contact et parlent de leurs amis, leurs familles, leurs activités, de l'école. Parfois ils cherchent simplement à être au côté d'un adulte pour l'aspect sécurisant.

Durant les accueils extrascolaires, les règles de vie et le déroulement de la journée se font après l'appel des groupes (le pointage des présences des enfants). Un bilan a lieu à chaque fin de journée avec l'animateur du groupe.

Les animateurs

En équipe, nous échangeons via le réseau WhatsApp. Nous avons établi des groupes par accueil. Cela permet un échange visible par tous les animateurs concernés ce qui favorise la communication et la bonne transmission d'informations. Une charte (en annexe) a été créée pour rappeler les conditions d'utilisation. Tous les animateurs en prennent connaissance lors de la réunion de rentrée et la signe pour validation et acceptation des termes.

Pendant les vacances scolaires, les temps de pause permettent aux animateurs de mieux se connaître, créer une cohésion et de communiquer sur la vie de l'accueil. Les réunions sont également un temps d'expression sécurisant et confidentiel.

Les familles

La communication avec les familles est essentielle pour le bien-être et l'équilibre de l'enfant. Les animateurs se doivent d'être courtois dans leur manière d'accueillir les familles pendant ses temps. Les informations importantes doivent immédiatement être relatées à la directrice de l'accueil et/ou la responsable de service.

Durant les périodes de vacances, les parents pourront découvrir ce que leurs enfants ont réalisé, soit sous forme de spectacle, soit d'exposition. Ces moments permettront aux parents d'être au cœur de l'accueil de loisirs. Un temps d'échange pour les familles et les animateurs, et un temps de valorisation pour l'enfant.

Les enseignants

Les échanges se font lors des temps de « passage relais » scolaire/ périscolaire. Les enseignants et animateurs communiquent sur divers sujets autour des enfants : état de santé, comportement, message d'un parent, etc. Des informations essentielles pour assurer la sécurité physique, morale et affective des enfants.

La présence de la responsable de service aux conseils d'école des écoles publiques, permet de favoriser les échanges et avoir des retours sur les accueils périscolaires.

C. L'accueil de loisirs périscolaire

a. Les conditions d'accès et le public cible

Il accueille les enfants de 3 à 11 ans de Condrieu et de l'ensemble du territoire (départements limitrophes). Il peut accueillir 150 enfants et a obtenu un accord de la PMI pour 30 enfants de moins de 6 ans.

	Amplitude d'ouverture	Informations diverses
ENFANTS DE L'ECOLE PUBLIQUE DE CONDRIEU		
ACCUEIL DU MATIN	7H15-8H20	Toute présence d'enfants durant l'accueil sera facturée.
RESTAURATION SCOLAIRE	MATERNELLE 11H20-13H20 ELEMENTAIRE 11H20-13H20	
ENFANTS DE L'ECOLE PUBLIQUE ET PRIVEE DE CONDRIEU		
ACCUEIL DU SOIR	16H20-19H	Les enfants de l'école privée seront récupérés tous les jours. Toute présence d'enfants durant l'accueil sera facturée. Goûters fournis par les familles.
POUR TOUS LES ENFANTS (Espace F. Mitterrand)		
MERCREDIS	JOURNEE : 8h30 - 16h30 DEMI-JOURNEE : 8h30 - 12h00 ou 13h30 - 16h30	Pour le bon déroulement de l'accueil, il est impératif de bien respecter les horaires.
LES ACCUEILS	Matin: 7h15 – 8h30 Soir: 16h30 – 19h	Uniquement les mercredis et les vacances scolaires.

L'ALSH est ouvert toute l'année sans interruption (sauf fermeture exceptionnelle/ occasionnelle), il accueille des enfants de 3 à 11 ans de la commune et des alentours.

b. Les lieux d'accueil

	ENFANTS SCOLARISES A L'ECOLE PUBLIQUE DE CONDRIEU	ENFANTS SCOLARISES A L'ECOLE PRIVEE DE CONDRIEU	ENFANTS NON SCOLARISES A CONDRIEU	LIEUX
ACCUEIL DU MATIN	X			ECOLE PUBLIQUE
RESTAURATION SCOLAIRE	X			ECOLE PUBLIQUE
ACCUEIL DU SOIR	X	X		ECOLE PUBLIQUE
MERCREDIS (ET LES ACCUEILS)	X	X	X	ESPACE F. MITTERRAND

Pour la sécurité des enfants tous les lieux d'accueils sont équipés d'un interphone. Les parents se présentent à la porte et les animateurs viennent à leur rencontre.

Les enfants seront accueillis dans deux lieux distincts suivant les types d'accueils :

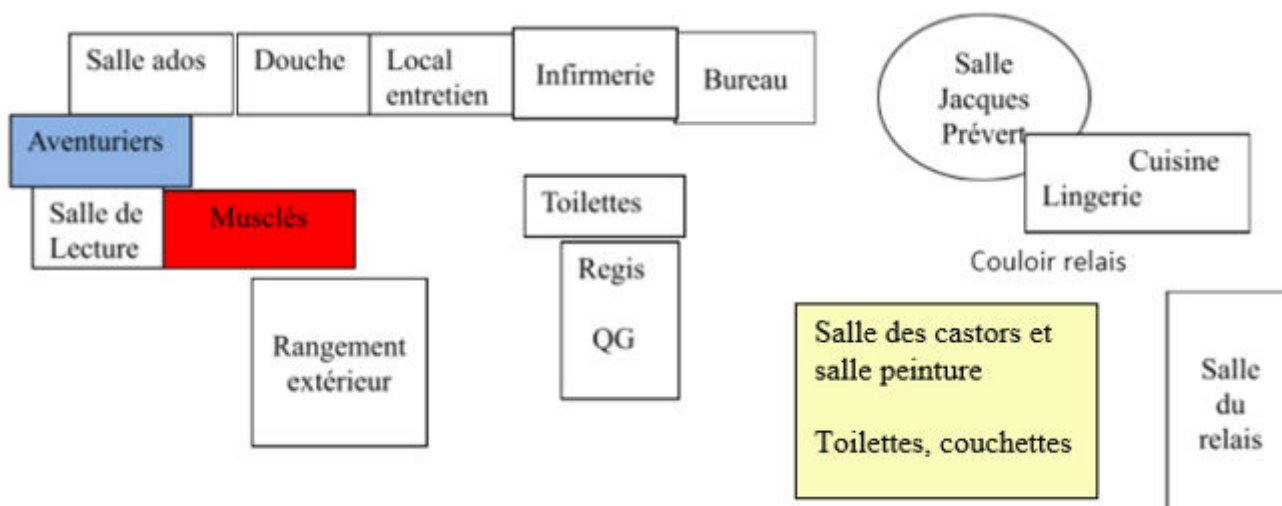
LES ECOLES PUBLIQUES (maternelle et élémentaire)

Les salles utilisées pour les animations :

- ✓ Salles périscolaires
- ✓ Préau
- ✓ Cours
- ✓ Gymnase
- ✓ Salles de motricité

ESPACE F. MITTERRAND

Les locaux sont adaptés à l'accueil des personnes à mobilité réduite et nous nous adaptons au mieux à chaque handicap de l'enfant.



En extérieur, les équipements disponibles sont : le parc des associations et du comité commun, la cour de l'école élémentaire publique, les bords du Rhône, la piscine. Aux Roches de Condrieu : la piscine, la grotte derrière le stade, la base de loisirs, le terrain de foot synthétique du SIGIS.

c. L'organisation

Une semaine périscolaire type

	7h15 8h20	8h20 11h20	11h20 13h20	13h20 16h30	16h30 19h
Lundi	ACCUEIL DU MATIN	Ecole	RESTAURATION	Ecole	ACCUEIL DU SOIR
Mardi	ACCUEIL DU MATIN	Ecole	RESTAURATION	Ecole	ACCUEIL DU SOIR
Mercredi	ACCUEIL DU MATIN	ALSH	RESTAURATION	ALSH	ACCUEIL DU SOIR
Jeudi	ACCUEIL DU MATIN	Ecole	RESTAURATION	Ecole	ACCUEIL DU SOIR
Vendredi	ACCUEIL DU MATIN	Ecole	RESTAURATION	Ecole	ACCUEIL DU SOIR

Les accueils du matin, du midi et du soir se font dans les locaux des écoles publiques. Le mercredi, les enfants sont dans les locaux de l'accueil de loisirs, Espace François Mitterrand.

i. Les journées scolaires : lundi, mardi, jeudi, vendredi

Le personnel

ECOLE MATERNELLE

ACCUEIL DU MATIN
7h15/8h20

MARION, ALEXIA

RESTAURANT SCOLAIRE
11h15-13h15

TPS/PS: MARION, ALEXIA, VIRGINIE, [blank], [blank]
MS/GS: [blank], [blank]

ACCUEIL DU SOIR
16h30/19h

ALEXIA, VIRGINIE, CECILIA

ECOLE ELEMENTAIRE

ACCUEIL DU MATIN
7h15/8h20

MONA, AUDREY, CECILIA

RESTAURANT SCOLAIRE
11h20-13h20

CECILIA, SOLENE, AUDREY, [blank]
CHRISTINE, MONA, STEPHANIE, [blank]

ACCUEIL DU SOIR
16h30/19h

STEPHANIE, AUDREY, MONA, SOLENE, [blank]

Accueil du matin

Maternelle : environ 15 enfants
Elémentaire : environ 50 enfants

Les animateurs accueillent les enfants de 7h15 à 8h20 dans les salles périscolaires des écoles publiques. Les arrivées sont échelonnées. Les familles doivent inscrire leur enfant un mois avant. Les parents sont tenus de remettre leurs enfants aux animateurs. Les animateurs cochent les enfants sur une tablette au fur et à mesure de leurs arrivées. Des jeux calmes leurs seront proposés afin de les éveiller et de les rendre disponible au travail scolaire.

Le restaurant scolaire

Le restaurant scolaire peut accueillir les enfants à partir de 3 ans à condition qu'ils soient autonomes pour prendre leur repas. Ce service accueille les enfants présents à l'école ce jour. Les enfants sont inscrits pour le mois. Chaque jour, une animation leur est proposée : jeux collectifs, lecture de compte, intervenant, animation pour faire connaître un pays, etc. Les repas sont préparés « maison » sur place par un chef cuisinier. Les produits frais, bio, locaux, et de saison sont privilégiés.

- **Ecole maternelle**

Environ 80 enfants

11h20, ENTREE DANS L'ECOLE

Deux animatrices pour récupérer les classes du bas.

Trois animatrices pour récupérer les classes du haut.

Une fois les enfants en rang, nous traversons la cour de l'école élémentaire, la salle périscolaire, le vestiaire.

ARRIVEE AU REFECTOIRE

Les deux classes des petits vont dans leur salle en déposant les moyens dans la grande salle en fonction du nombre annoncé (voir groupe WhatsApp INFO RESTO). L'animatrice récupère le chariot avec les entrées. Les deux classes de moyens/grands s'installent dans la grande salle.

DEROULEMENT DU REPAS

- Remplir les verres d'eau des enfants.
- Servir l'entrée, essayer de faire goûter chaque enfant mais ne pas les forcer.
- Débarrasser ce qu'il reste dans les assiettes et apporter les récipients en cuisine.
- Récupérer les plats chauds vers le chef.
- Servir les enfants.
- Distribuer le pain.
- Débarrasser assiettes, et couverts.
- Apporter le tout en cuisine et prendre les desserts.
- Servir chaque enfant.
- Débarrasser les verres, les desserts, les cuillères.
- Nettoyer chaque table et apporter le chariot en cuisine.
- Faire un petit temps calme avant de descendre les enfants dans la cour.
- Aider les enfants à s'habiller et à fermer les vestes.

RECREATION

Les enfants descendent par classe, par l'extérieur de l'école. Une fois dans la cour les enfants peuvent aller aux toilettes avec une animatrice. A 13h05, les classes rentrent. Les enfants se déshabillent enlèvent leur chaussure, leur pull, passent aux toilettes, se lavent les mains. Ils récupèrent leur doudou et vont dans la classe en attendant les ATSEM qui prennent le relais à 13h.

- **Ecole élémentaire**

Environ 150 enfants

11h20, ENTREE DANS L'ECOLE

- Chaque animatrice récupère sa fiche de restauration, fait l'appel de sa classe, les enfants peuvent aller jouer dans la cour une fois le portail fermé.
- Noter son effectif sur le tableau à l'intérieur des vestiaires.
- Les animatrices en charge des CP les passent aux toilettes de suite, et ils sont pris en charge par l'animatrice qui gère le vestiaire.
- Recompter les enfants à l'intérieur.
- Chaque changement (enfant malade, problème de chiffre sur les listes) doit être signalé impérativement aux référentes.
- Suivant le planning, les deux animatrices du self montent avec les CP.

Rôle des animatrices du self

- Veille à ce que les enfants prennent bien l'entrée.
- Gère le bon déroulement de la prise des plats.
- Incite les enfants à goûter.
- Aide les enfants à débarrasser leur plateau.

Rôle des animatrices dans la cour

- Ne pas rester statique, se placer à des points stratégiques.
- Prendre le temps d'écouter les enfants, prendre la parole de l'enfant en compte.
- Ne pas hésiter à demander de l'aide ou un relai à une collègue.
- Envoyer les enfants blessés à l'assistant sanitaire.

Rôle de l'animatrice du vestiaire

- Surveiller les toilettes
- Faire l'appel de chaque classe avant de la faire rentrer et compter les enfants
- Veiller au lavage des mains
- Installer les enfants en rang pour les faire monter progressivement en fonction des places disponibles
- Veiller à ce que les enfants se lavent les mains après le repas

13h20

Les enfants sont pris en charge par les enseignants. Une animatrice sonne pour marquer le temps scolaire avec les enseignants ;

Accueil du soir

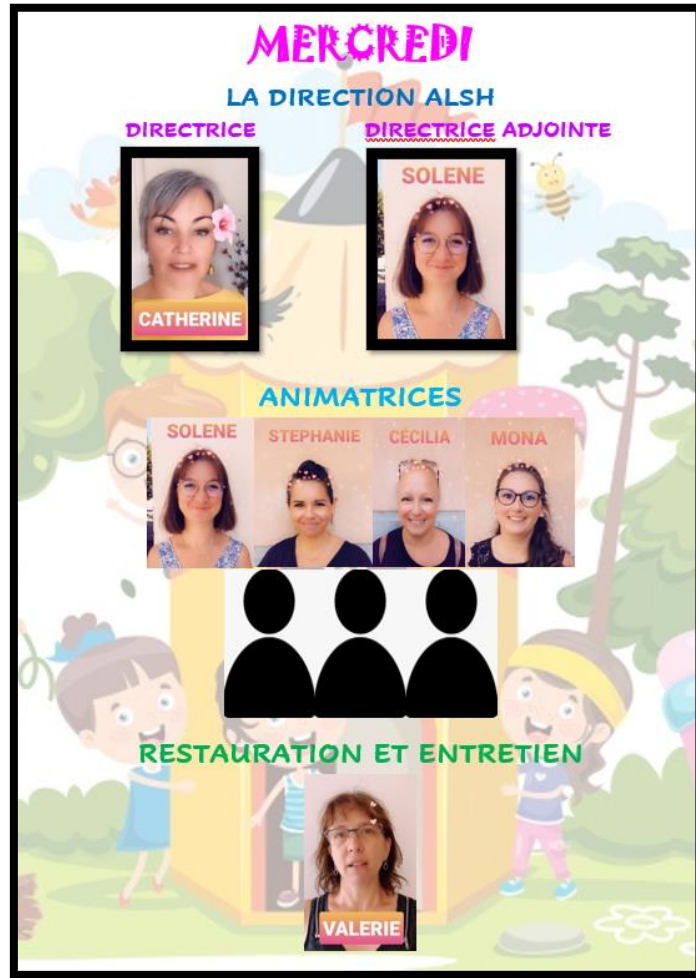
Maternelle : environ 25 enfants

Elémentaire : environ 40 enfants

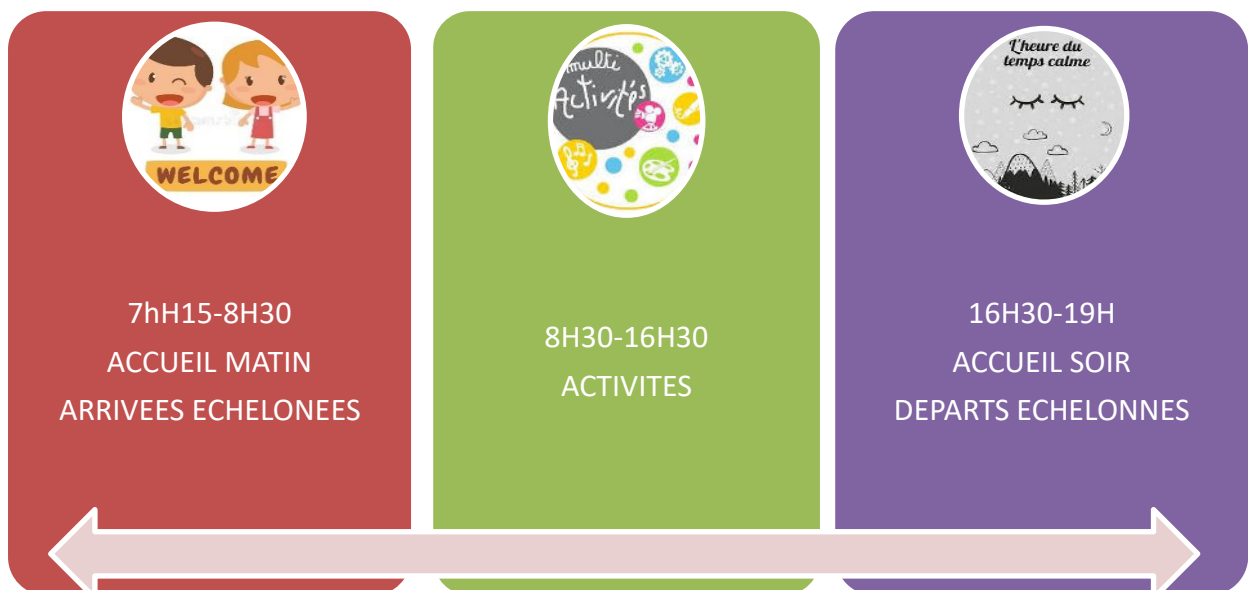
Les animateurs récupèrent les enfants à partir de 16h30. Les parents peuvent venir chercher leurs enfants jusqu'à 19h. Les enfants prennent leur goûter, fourni par la famille, dans le calme puis jouent librement ou sont en activités jusqu'à leur départ. L'animateur propose et impulse différentes activités. L'enfant a également la possibilité de se reposer en attendant sa famille.

ii. Le mercredi

Le personnel



Une journée type du mercredi



Les effectifs

Les effectifs par tranches d'âges :

- de 6 ans : 30 enfants (agrément PMI)
- + de 6 ans : 60 enfants

Les groupes d'enfants

Les enfants de 3 à 11 ans sont répartis en plusieurs groupes ; des matériels de couleurs différentes (ciseaux, pots à crayons, etc.) sont utilisés pour chaque tranche d'âge :

- Les Castors (3-5 ans) → couleur jaune
- Les Musclés (6-7 ans) → couleur rouge
- Les Aventuriers (8-10 ans) → couleur bleu

Les accueils

L'accueil des enfants se fait à partir de 7h15 le matin, et à partir de 16h30 pour le soir. Il est géré par un animateur dans la salle Jacques Prévert. Ce moment permet à chaque enfant d'arriver et de s'installer à son rythme, de retrouver ses copains. Il a le choix entre diverses activités calmes : lire, jouer dessiner, discuter. Il a pour objectif de faire le lien entre la cellule familiale et l'accueil de loisirs.

A partir de 9h, la matinée commence par un rassemblement et un appel de tous les enfants. Ils sont ensuite répartis par tranches âges (groupes) dans leurs salles respectives. Chaque groupe est pris en charge par les animateurs avec une liste de pointage. Ils leur expliquent, le thème de la semaine, les règles de vie, le déroulement de la journée et ensemble, ils prennent connaissance du menu du midi.

Les repas

Avant le repas, les enfants passent aux toilettes et se lavent les mains. Nous passons à table à midi dans la salle J. Prévert et les petits dans le couloir du relais. C'est un moment convivial, calme et privilégié où les enfants se retrouvent par table de 10 avec 2 animateurs. Les enfants s'installent où ils le désirent. Durant le repas, l'animateur va chercher les plats sur le chariot. Un enfant sera désigné pour laver la table.

Temps de repos, sieste

Après le repas, les petits iront faire la sieste ou leur temps calme jusqu'à 13h30. Les moyens, grands feront également un temps calme dans leur salle.

Le goûter

Faire découvrir des gouters simples (pain chocolat ou confiture), partager un moment agréable, de découverte, de convivialité et d'échange avec l'équipe. Les enfants goûtent ensemble, toutes tranches d'âges confondues, après s'être lavé les mains. Le goûter est un relais pour encourager les enfants au tri des déchets.

Fait à Condrieu, le 14/06/2023
Emilie LASCOMBE
Responsable du service enfance jeunesse.



ANNEXES

SOMMAIRE

- Annexe 1 : La charte de bonne conduite
- Annexe 2 : La préparation à la sixième
- Annexe 3 : Planning du restaurant scolaire

- Annexe 1 : La charte de bonne conduite

CHARTRE DE BONNE CONDUITE

ANNEE SCOLAIRE 2023-2024

UTILISATION DE COMMUNICATION VIA LES RESEAUX SOCIAUX

Cette charte a été rédigée pour vous informer du mode de communication utilisé entre animateurs et pour que le groupe soit un lieu d'échange agréable pour tous. Aussi, nous vous remercions de tenir compte des consignes suivantes, lorsque vous échangez via les réseaux sociaux.

Il est interdit de publier des propos :

- Contraires à l'ordre public et aux bonnes mœurs
- À caractère injurieux, diffamatoire, raciste, xénophobe, homophobe, révisionniste ou portant atteinte à l'honneur ou à la réputation d'autrui
- À caractère injurieux ou diffamatoire contre la mémoire des morts
- Incitant à la discrimination, à la haine ou à la violence à l'égard d'une personne ou d'un groupe de personnes en raison de leur origine, de leur appartenance ou non appartenance à une ethnie, une nation ou une religion déterminée
- Menaçant à l'égard d'une personne ou d'un groupe de personnes
- À caractère pédophile
- Incitant à commettre un délit, un crime ou un acte terroriste ou faisant l'apologie des crimes de guerre contre l'humanité
- De provocation au suicide
- Incitant au piratage informatique
- Plus généralement, tous propos qui se trouveraient en infraction avec les lois en vigueur

Un seul mot : **la bienveillance.**

Le modérateur se réserve le droit de supprimer un commentaire sans préavis, s'il est non conforme à la loi française, aux bons usages d'Internet ou à notre charte de bonne conduite, s'il est estimé hors sujet, excessif, grossier, haineux, agressif, mensonger, de nature promotionnelle, commerciale ou publicitaire, ou contraire aux droits d'auteurs, au droit applicable aux bases de données, au droit à l'image ou au droit au respect de la vie privée. Si l'auteur de publications qui ne respectent pas ces règles persiste, il pourra être exclu temporairement ou définitivement du groupe.

Fait le 02/05/2023 à Condrieu.

Emilie Lascombe
Responsable Service
Enfance Jeunesse.

- Annexe 2 : La préparation à la sixième

LA PREPARATION A LE SIXIEME

UNE CONTINUITE EDUCATIVE - Animation spécifique aux élèves de CM2

Cette action a été créée en 2007 par l'animatrice référente de l'encadrement de la pause méridienne, pour les élèves de CM2. Elle a évolué grâce à l'appréciation des enfants et de toute l'équipe éducative. La « préparation à la sixième » est un projet qui a lieu de début mars jusqu'à la fin de l'année scolaire, à raison de deux heures par semaine pendant la pause méridienne.

Cette animation concerne une trentaine d'élèves et est encadrée par deux animatrices. Des intervenants, tous professionnels des actions sociales et de la jeunesse, viennent rencontrer et échanger avec les jeunes, les rassurer et répondre aux questions qu'ils se posent, trop souvent restées sans réponse.

Le choix est fait de les « préparer » au mieux à leur entrée au collège, pour assurer leur sécurité, qu'elle soit affective, morale ou physique ; sachant à quel point le changement peut faire peur à leur âge. Ils changent de lieu : partent dans un grand bâtiment inconnu, changent d'amis et de professeurs.

Un dépliant « mémo » est remis à tous les CM2 à l'issue de la préparation à la sixième. Ce projet est très complet et les jeunes le créent eux-mêmes : un document fait pour les jeunes et par les jeunes tout au long de l'animation. Pour se faire, tous les acteurs éducatifs de la commune en lien avec la jeunesse sont sollicités. L'action est garante d'une « écoute active » : respect de la parole de chacun sans jugement.

Les intervenants sollicités pour l'action :

- L'animatrice des Tickets Jeunes
- Les animateurs jeunesse du Service Commun
- La directrice de l'accueil de Loisirs
- L'infirmière du collège « Le Bassenon »
- La Conseillère Principale d'Education du collège « Le Bassenon » accompagnée d'élèves de classe de 3ème
- Un partenaire du SIGIS
- Les policiers municipaux

Après avoir ciblé certains corps professionnels utiles aux futurs collégiens, les familles sont sollicitées pour enrichir leurs interventions. Les professionnels participent bénévolement à la transmission de leurs savoirs et/ou de leurs compétences.

Parmi les intervenants :

- Une addictologue
- Un sapeur-pompier
- Une thérapeute
- Une infirmière
- Une nutritionniste
- Un éducateur sportif

Dialogue avec les enfants sur leur entrée en sixième

Cet échange entre l'animateur et les enfants permet de recueillir les craintes qu'ils éprouvent. Il donne l'occasion de faire émerger les points positifs sur l'entrée au collège.

Assurer la sécurité morale et affective

Les craintes des enfants :

- Le bâtiment : Les surveillants seront présents pour les aider.
- Les devoirs à la maison. L'animatrice travaille avec les enfants la méthodologie à adopter pour les devoirs et les invite à utiliser « prof express ».

→ Intervention de l'infirmière du Collège « Le Bassenon »

Elle est l'infirmière scolaire pour les écoles maternelle et élémentaire de Condrieu ainsi que le collège « Le Bassenon ». Pendant le temps scolaire, elle intervient dans les classes de CM2 à raison d'une demi-heure pour les filles et une demi-heure pour les garçons, puis un temps avec tous les CM2 réunis. Elle explique aux enfants ce que sont la puberté, la tolérance, le respect et le harcèlement.

Assurer la sécurité physique

→ Intervention de l'adjoint à la sécurité et/ou du policier municipal

Présentation des personnes et de leurs fonctions :

- Point sur la sécurité routière et le « savoir être » pour devenir un « bon » citoyen. (La majorité des élèves prévoit d'aller au collège à vélo ou à pied).
- Identification de leurs itinéraires afin que le trajet ne soit pas dangereux
- Faire de la prévention : emprunt des trottoirs et de la piste cyclable, en hiver, respect des feux à vélo et des bandes réfléchissantes.

Les acteurs dans l'enceinte du collège

→ Intervention de la Conseillère Principale d'Education du collège « Le Bassenon »

Les enfants présentent la préparation à la sixième puis préparent une liste de questions sur : la rentrée, la vie scolaire (exemple de paroles d'enfants : « il y a-t-il du racket dans le collège ? » « Combien y-a-t-il de classes de 6^{ème} ? Et les autres ? », les cours, le sport, le C.D.I, la restauration, les transports scolaires.

Une commune jeune et dynamique

→ Intervention de l'animatrice responsable des Tickets Jeunes

Explication aux enfants des deux classes de CM2, du dispositif « ticket jeunes ».

Les « TICKETS JEUNES »

Les jeunes Condriots sont aussi soutenus dans les activités à travers le dispositif "tickets jeunes". Le but de l'opération est de faciliter l'accès des jeunes (de dix à quatorze ans), résidents dans la commune, dans les domaines des sports, de la culture et des loisirs. Le ticket jeune est vendu cinq euros aux familles et donne droit à une contre-valeur de dix euros pour les associations. Les jeunes utilisent leurs tickets pour payer leur adhésion dans les associations (de la commune et du SIGIS) conventionnées (une trentaine), en complétant financièrement le cas échéant. Environ une centaine de jeunes par an, bénéficie de cette aide.

Les associations de secteur

→ Intervention d'un partenaire du **Syndicat Intercommunal de Gestion des Installations Sportives, pour la présentation et l'explication.**

Evaluation de l'action « Préparation à la sixième »

Un bilan est demandé aux différents acteurs de l'action.

➤ Les futurs collégiens

Ils sont ravis de savoir qu'ils peuvent pratiquer des activités tout au long de l'année et à moindre coût grâce aux tickets jeunes. Ils sont aussi très satisfaits d'apprendre les nombreuses activités proposées au collège « Le Bassenon ». Les jeunes élèves de CM2 sont très attentifs à ces interventions, et sont demandeurs. Ils se sentent écoutés et libres de poser toutes les questions qu'ils souhaitent. Un dépliant fait par tous les CM2 leur sera remis avant leur passage en sixième récapitulant tout le projet, une sorte de « mémo », avec les différents acteurs rencontrés, pendant ces quatre mois. Ils se prononcent sur leurs rôles au sein du collège ou de la ville.

➤ La Communauté Educative

La Conseillère Principale d'Education a fait un retour très positif sur ce projet. D'après elle, les élèves venant de l'école publique de Condrieu semblaient mieux préparés à la vie et aux règles de l'établissement. Ils seraient plus sereins. Un bilan positif qui ne cesse d'évoluer, avec le soutien des parents d'élèves. Dans la continuité de la visite des CM2 au collège « Le Bassenon » avec les enseignants, cette action est menée pendant la pause méridienne.

Roulement général des animateurs

Horaires du Périscolaire du midi 11h20, 13h20.

	Self	Vestiaire	Cour de l'école	Gymnase
Lundi	CHRISTINE SOLENE	CECILIA	ERWAN STEPHANIE AUDREY	MELISSA MONA
Mardi	MONA MELISSA	STEPHANIE	ERWAN SOLENE CECILIA	CHRISTINE AUDREY
Jeudi	AUDREY SOLENE	MONA	ERWAN MELISSA CHRISTINE	STEPHANIE CECILIA
Vendredi	CECILIA STEPHANIE	AUDREY	ERWAN MONA CHRISTINE	SOLENE MELISSA

Soleil blanc	CHRISTINE MELISSA	M LAURENT M RATEL	CP CP-CE1
Soleil jaune	SOLENE STEPHANIE	Mme GIRODET Mme RIGAUX	CE1 CE1-CE2
Soleil vert	CECILIA	Mme MARCHAND Mme VIALLO	CE2-CM1 CM1
Soleil bleu	AUDREY	Mme RIOT-SARCEY Mme BUELLET	CM1-CM2 CM2

MONA (OU STEPHANIE) sera au portail tous les jours et vous devez **lui signaler tous les problèmes rencontrés.** Chaque animateur du vestiaire donnera l'effectif du jour (et les fiches du restaurant) à Pascal et le communiquera à Mona, puis le **NOTER SUR LA FICHE DES EFFECTIFS.**

NOTER VOS EFFECTIFS SUR LE TABLEAU